

## **Accord-Cadre ouvert à bon de commande**

### **Cahier des Clauses Techniques Particulières**

---

# **Sensibilisation scolaire au fonctionnement des milieux aquatiques et au risque d'inondation**

---

#### **MAITRE D'OUVRAGE :**

Syndicat Mixte du Bassin Versant du Gapeau  
Place Urbain Sénès  
83390 PIERREFEU-DU-VAR

**Février 2025**

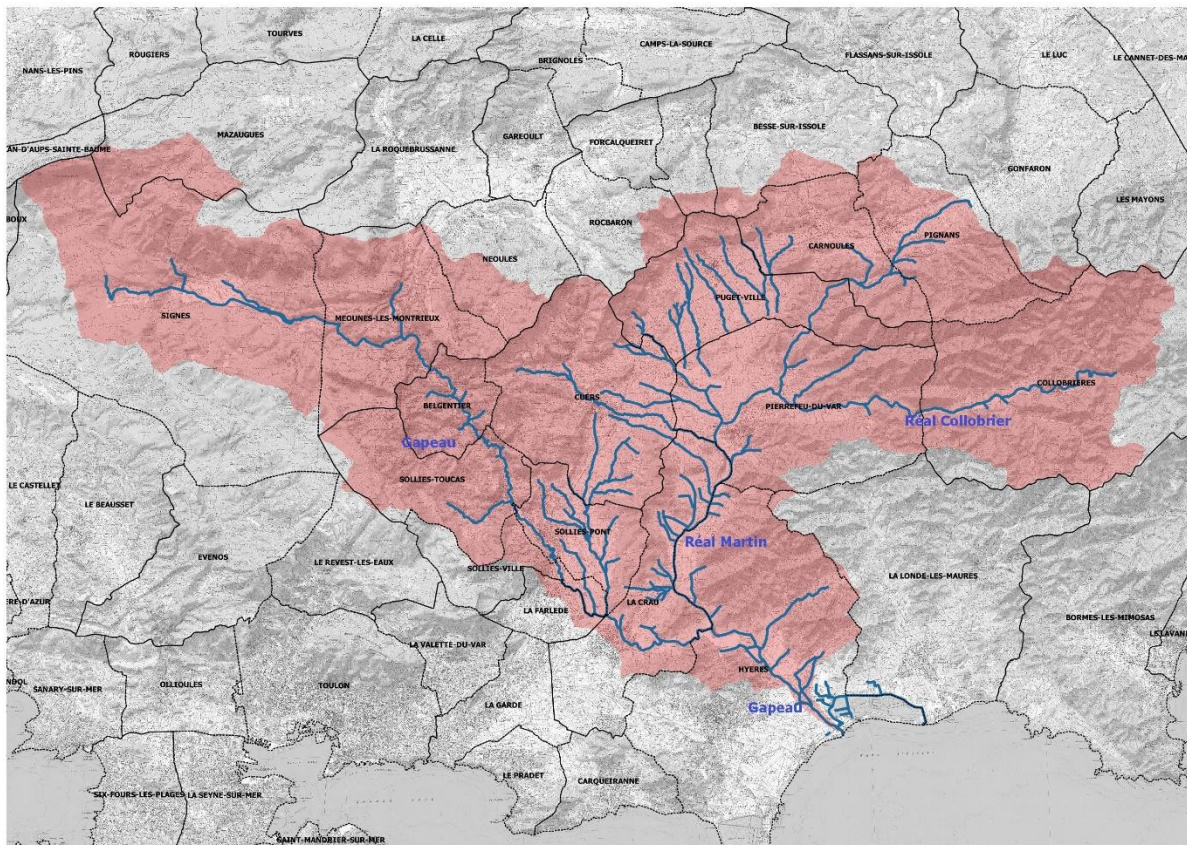
## SOMMAIRE

---

Article 1 – Présentation du territoire .....	3
Article 2 – Les documents stratégiques locaux.....	3
Article 3 – Objet du marché.....	4
Article 4 – Public concerné et périmètre d'action .....	5
Article 5 – Objectifs pédagogiques des accompagnements .....	6
Article 6 – Thématiques proposées.....	7
Article 7 – Description des prestations.....	8
ARTICLE 7.1 – ORGANISATION GENERALE.....	8
ARTICLE 7.2 – REALISATION DES ACCOMPAGNEMENTS PEDAGOGIQUES .....	8
Article 8 – Participation à des journées de sensibilisation à l'environnement .....	10
Article 9 – Restitution finale .....	11
ARTICLE 9.1 – ORGANISATION DE LA JOURNEE DE RESTITUTION.....	11
ARTICLE 9.2 – DEROULEMENT DE LA JOURNEE DE RESTITUTION ET ANIMATION .....	11
ARTICLE 9.3 – RENDUS INTERMEDIAIRES ET RAPPORT FINAL .....	12
Article 10 – Participation aux réunions de concertation proposées par le maître d'ouvrage .....	12
Article 11 – Contenu du mémoire justificatif .....	13

## Article 1 – Présentation du territoire

Le Gapeau est un fleuve côtier de 42,7 km qui prend sa source à 315 m d'altitude, au pied du massif de l'Agnis, dans la plaine de Signes, grâce à un ensemble de résurgences au lieu-dit la Source de la riche bleue, pour se jeter dans la mer Méditerranée, au sud-ouest des Salins d'Hyères. Le Réal Martin est son principal affluent. Le bassin versant du **Gapeau** couvre une superficie totale d'environ 550 km<sup>2</sup> entièrement inscrite dans le département du Var en Région Provence Alpes Côtes d'Azur.



**Bassin versant du Gapeau**

Le bassin versant couvre en totalité ou partie 23 communes, dont 15 sont membres du Syndicat Mixte du Bassin Versant du Gapeau : Belgentier, Carnoules, Collobrières, Cuers, Hyères, La Crau, La Farlède, Méounes-lès-Montrieux, Pierrefeu-du-Var, Pignans, Puget-Ville, Signes, Solliès-Pont, Solliès-Toucas et Solliès-Ville. Ces quinze communes représentent une population globale d'environ 140 000 habitants.

Le Gapeau est représentatif des petits fleuves côtiers méditerranéens de par son hydrologie contrastée entre des périodes d'étiage marquées et des crues soudaines et violentes.

Ce bassin versant fait l'objet de crues de type méditerranéennes, à montées souvent brèves mais violentes, pouvant occasionner des dégâts considérables, comme l'ont montré les nombreuses crues historiquement connues, dont celles les plus récentes de janvier et novembre 2014.

## Article 2 – Les documents stratégiques locaux

Le bassin versant du Gapeau est couvert par trois démarches stratégiques :

- ❖ Le **Schéma d'Aménagement et de Gestion des Eaux (SAGE)** du Gapeau, porté par le SMBVG. Il s'agit d'un outil de gestion de l'eau visant à atteindre le bon état physique, chimique et écologique des masses d'eau. Il identifie des objectifs à atteindre et fixe les règles permettant d'atteindre ces objectifs. Le SAGE est élaboré par la Commission Locale de l'Eau (CLE) et

SMBVG – Sensibilisation scolaire au fonctionnement des milieux aquatiques  
et au risque d'inondation

comprend un Plan d'Aménagement et de Gestion Durable (PAGD) et un règlement opposable aux tiers. Le SAGE est approuvé et entre en vigueur ;

- ❖ Le **Programme d'Actions de Prévention des Inondations** (PAPI) du Gapeau, porté par le SMBVG labellisé en 2020. Un avenant du PAPI prolonge le financement de cette action jusqu'en 2028.

## Article 3 – Objet du marché

Ce marché relève de l'action I-3 « sensibilisation scolaire au fonctionnement des milieux aquatiques et au risque d'inondation » du PAPI du Gapeau et répond à l'objectif « **renforcer la culture du risque** ».

Dans le cadre de ses missions de lutte contre les inondations et de préservation des milieux aquatiques et de la ressource en eau, le Syndicat Mixte du Bassin Versant du Gapeau (SMBVG), en partenariat avec la Direction des Services Départementaux de l'Education Nationale (DSDEN) du Var, souhaite mener une opération de sensibilisation en milieu scolaire dans le domaine de l'Education au Développement Durable (EDD) et plus particulièrement de la prévention des inondations en lien avec la préservation des milieux aquatiques. Cette démarche vise les élèves des écoles primaires, des collèges et des lycées.

Cette démarche d'Education au Développement Durable s'intègre dans les actions poursuivies par le PAPI du Gapeau mais également les orientations stratégiques et la déclinaison opérationnelle du SAGE Gapeau. Ces différentes démarches visent à promouvoir le développement de la connaissance des cours d'eau comme élément physique complexe conditionnant le territoire et son environnement, et améliorer leur perception auprès des citoyens, dans le but de préserver ce patrimoine naturel mais également de générer les comportements adéquats en période de risque d'inondation.

Le présent marché vise à faire intervenir des accompagnants spécialisés et qualifiés en milieu scolaire sur les thématiques précitées. Ces accompagnants disposeront des qualités suivantes :

- compétences sérieuses en matière d'EDD ;
- connaissance poussée du territoire du Gapeau et des enjeux liés à l'eau, et des cours d'eau ;
- capacité à produire et animer des programmes spécifiques par classe, chaque année et en lien avec le projet pédagogique de l'enseignant ;
- connaissance du territoire pour proposer les sites présentant les conditions d'accessibilité, de sécurité en fonction des conditions climatiques, pour accompagner les classes lors des journées de terrain.

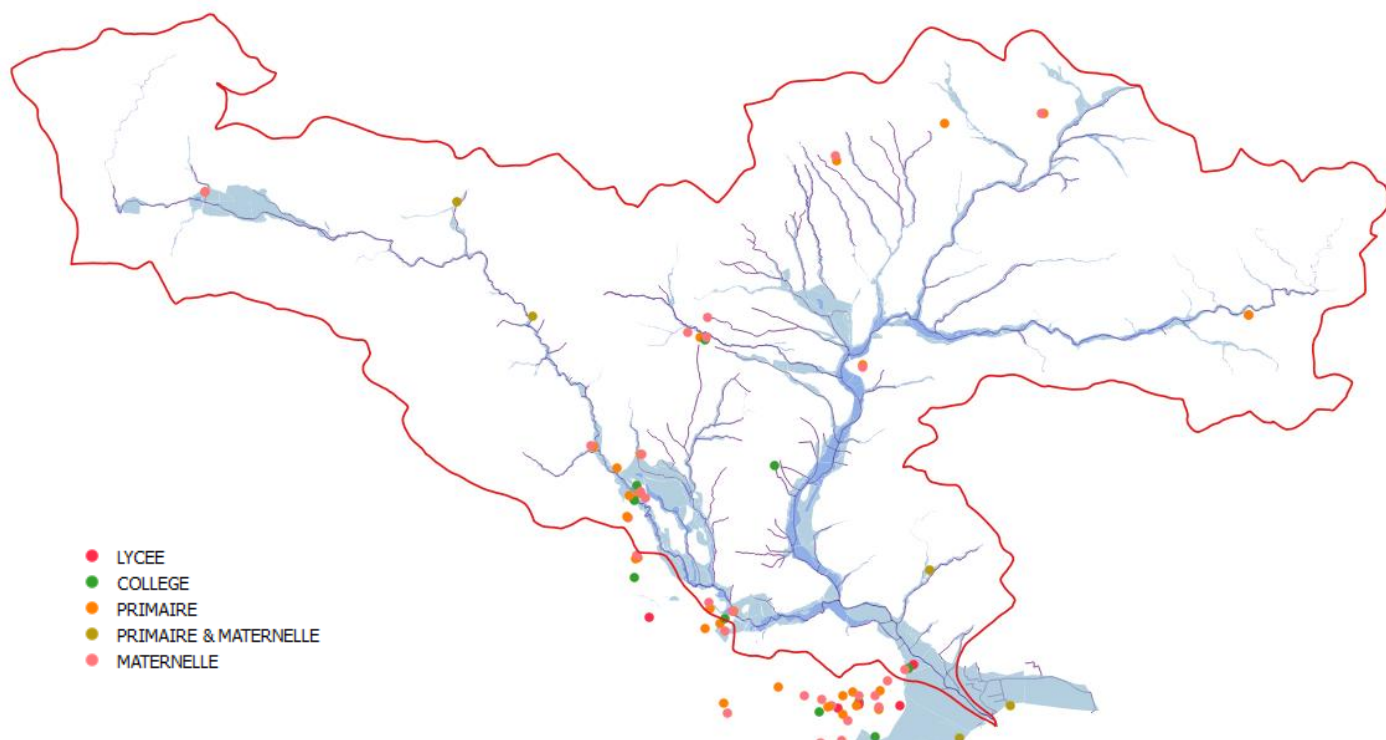
Chaque année, à travers des appels à projets ou des communications sur la démarche, la DSDEN 83 et le SMBVG proposeront à des écoles et établissements scolaires du territoire, à leurs enseignants et élèves, d'être accompagnés par une structure spécialisée dans l'EDD.

Le présent marché, présenté en lot unique, consiste pour le SMBVG à mandater une structure spécialisée dans l'EDD pour réaliser ces accompagnements pédagogiques.

## Article 4 – Public concerné et périmètre d'action

Le public concerné par ces accompagnements pédagogiques est celui des élèves d'écoles primaires, des collèges et des lycées.

Le périmètre d'intervention couvre les établissements scolaires (primaires, collèges et lycées) situés sur le territoire du bassin versant du Gapeau (contour rouge ci-dessous) :



### ➤ Concernant les collèges :

5 collèges sont situés dans le bassin versant du Gapeau et sont concernés par l'opération. **Seuls 2 des 5 collèges sont situés en zone inondable :**

- Collège de la Vallée du Gapeau, à Solliès-Pont
- Collège Marcel Rivière, à Hyères

Les 3 autres collèges sont situés à Cuers, Solliès-Pont et La Crau.

### ➤ Concernant les écoles primaires :

22 établissements sont situés dans le bassin versant du Gapeau :

Commune	Nombre d'écoles primaires	Situation en zone inondable
BELGENTIER	1	0
CARNOULES	1	0
COLLOBRIERES	1	0
CUERS	4 (dont 2 privées)	0
HYERES	1	0
LA CRAU	2	2
MEOUNES-LES-MONTRIEUX	1	1
PIERREFEU-DU-VAR	1	0
PIGNANS	1	0
PUGET-VILLE	1	0
SIGNES	1	1
SOLLIES-VILLE	1	0
SOLLIES-PONT	5 (dont 1 privée)	4
SOLLIES-TOUCAS	1	0



**Le périmètre d'intervention pour les écoles primaires concerne l'ensemble des écoles publiques situées dans le bassin versant, à l'exception des établissements situés dans les communes d'Hyères-Palmiers et La Crau (4 écoles). En effet, ces écoles sont concernées par l'opération « La Rade m'a dit » menée par la Métropole Toulon-Provence-Méditerranée. Les thématiques menées par les deux démarches étant similaires, il est fait le choix que ces écoles ne seront pas concernées par l'action menée par le SMBVG. Il est précisé toutefois que la liste des écoles pourra évoluer sur la durée du marché.**

16 écoles primaires sont donc concernées par la présente démarche de sensibilisation.

➤ **Concernant les lycées :**

Deux lycées sont intégrés à la démarche :

- Le lycée agricole horticole Agricampus, à Hyères (ce lycée se situe toutefois en dehors du bassin versant du Gapeau),
- Le lycée professionnel régional Golf Hôtel, à Hyères.



**Choix des classes**

**Chaque année, le titulaire accompagnera jusqu'à une vingtaine de classes, tous établissements confondus. Le nombre de classes pourra évoluer sur les autres années de la durée du marché.**

Le SMBVG et la DSDEN (pour les écoles primaires) seront chargés de lancer les appels à candidature et de lister les écoles/établissements et classes retenues. Le SMBVG sera chargé de l'appel à candidature auprès des collèges (hors 6<sup>e</sup>) et lycées. Le choix sera défini avec les partenaires techniques et financiers lors des Comités de pilotage de l'action.

## **Article 5 – Objectifs pédagogiques des accompagnements**

Les objectifs des accompagnements pédagogiques sont les suivants :

- Eveiller la curiosité des jeunes citoyens sur l'évolution du territoire du Gapeau en abordant toutes ses composantes (géographie, histoire et évolution de l'aménagement du territoire, scientifique) ;
- Identifier la complexité des questions relatives à la gestion de l'eau et des milieux aquatiques en s'appuyant sur les ressources fournies par le SMBVG ;
- Apprendre à respecter les ressources et les espaces naturels, avec ses fragilités et ses richesses ;
- Comprendre le fonctionnement des phénomènes d'inondation par débordement de cours d'eau et apprendre les bons comportements à adopter pour s'en protéger.

La finalité de ce programme vise donc à la fois de :

- ***Promouvoir la connaissance et la compréhension du fonctionnement des milieux aquatiques et des inondations,***
- ***Développer chez les plus jeunes une vraie culture de l'eau, pour devenir un citoyen à part entière de ce territoire,***
- ***Comprendre et intégrer les bons comportements à adopter en cas d'inondation,***
- ***Adopter les bons comportements au regard de la préservation des milieux aquatiques et de la ressource en eau.***

## Article 6 – Thématiques proposées

Les problématiques liées aux milieux aquatiques et aux inondations sont multiples. Aussi, les compétences du prestataire devront répondre à des demandes diverses et variées. Voici une liste non exhaustive des thématiques susceptibles d’être abordées :

- Fonctionnement des cours d’eau, notions de bassin versant, de crue et d’étiage, différence entre crue et inondation,
- Géographie, aménagement du territoire et patrimoine lié à l’eau,
- Ressource en eau (nappes, échanges nappe-rivière, prélèvements, usages de l’eau (alimentation en eau potable, irrigation, industrie...), économie d’eau et bonnes pratiques,
- Etat qualitatif des milieux aquatiques (nappes et cours d’eau, ripisylve et berges),
- Les inondations par débordement de cours d’eau, notions de vulnérabilité, d’aléa, de risque, d’enjeux, de dommages, l’impact des inondations sur les milieux naturels, sur les activités, les acteurs référents en cas d’inondation,
- Les acteurs et leurs rôles dans la gestion des milieux et des inondations, contexte réglementaire, les obligations du citoyen,
- Les comportements à prévoir et à adopter à l’école, sur le chemin, à la maison... en cas d’inondation,
- Présentation et intérêt des démarches portées par le SMBVG (SAGE, PAPI, programme d’entretien) et en quoi elles permettent collectivement de répondre aux problématiques locales.

Cette liste n’est pas exhaustive. Elle sera co-construite avec le prestataire retenu et devra répondre aux volontés des chefs d’établissements/enseignants retenus dans le cadre de l’appel à projet. Les thématiques abordées seront validées par le Comité de pilotage de l’action.

**Au stade de l’offre, il est attendu des candidats qu’ils proposent dans leur mémoire technique un contenu-type pour une intervention sur ces thématiques en classes primaires, collèges, et dans les lycées, avec des exemples de supports et d’outils pédagogiques qui seraient adaptés au territoire du Gapeau et à ses problématiques.**

Bien que les objectifs pédagogiques des accompagnements soient similaires (article 5), cette distinction des supports/outils pédagogiques permettra aux enseignants d’approfondir l’une ou l’autre des thématiques.

## Article 7 – Description des prestations

### Article 7.1 – Organisation générale

La mission démarrera dès la rentrée scolaire 2025-2026. Des élèves de primaires, collèges ou lycées pourront être concernés.

La durée de la prestation est prévue sur **3 (trois) années scolaires** (2025-2026, 2026-2027 et 2027-2028), soit une **fin de prestation estimée en juillet 2028**.

Le marché est passé sous la forme d'un accord-cadre à bon de commande. Cela permettra notamment de faire évoluer chaque année le nombre de classes retenues (objectif environ 20 classes chaque année).

Les écoles et établissements susceptibles d'être intéressés par ce projet seront informés par l'intermédiaire de la DSDEN (Inspecteur de l'Education Nationale de circonscription) (pour les écoles primaires) et du SMBVG (pour les collèges et les lycées) des différentes thématiques sur lesquelles les enseignants pourront baser leur projet pédagogique.

Lors des appels à projet, l'enseignant pourra ensuite se positionner sur la ou les thématiques qui l'intéresse(nt) par le biais d'un formulaire produit par la DSDEN et le SMBVG où il décrira sommairement le programme pédagogique qu'il souhaite mener.

Chaque appel à projet fera l'objet ensuite d'une sélection des propositions de projets retenues, lors d'un Comité de pilotage (cf. article 10).

Chaque année, le prestataire recevra un ordre de service lui précisant le nombre de classes retenues et lui permettant de débiter les accompagnements auprès des différentes classes sélectionnées préalablement. Les noms et coordonnées des enseignants volontaires retenus seront fournis au prestataire par le SMBVG. Il appartiendra au prestataire de prendre contact avec l'enseignant et le responsable d'établissement le plus rapidement possible pour organiser l'intervention (article 7.2).

### Article 7.2 – Réalisation des accompagnements pédagogiques

Chaque programme est spécifique à la classe et au projet de l'enseignant, du niveau des élèves, des enjeux locaux et des ressources existantes sur la commune où est située l'école/l'établissement.

**La structure candidate qui emploie les accompagnants scientifiques doit être conventionnée par le Conseil Académique des Associations Educatives Complémentaires de l'Enseignement Public (CAACEP).**



#### Préparation des séances d'accompagnement

Il est demandé au prestataire de **co-construire** le programme pédagogique avec l'enseignant. Pour cela, le prestataire échangera en préalable aux interventions avec l'enseignant concerné sur les objectifs et le contenu des interventions envisagées, mais également les modalités organisationnelles des sorties de terrain (accompagnateurs nécessaires (parents d'élèves, équipement vestimentaire, modalités de restitution du projet de la classe,...)).

Pour les écoles primaires et les classes de 6<sup>e</sup>, il est demandé au prestataire d'organiser (avec l'appui de la DSDEN) et de participer à une demi-journée de formation des enseignants retenus suite à l'appel

SMBVG – Sensibilisation scolaire au fonctionnement des milieux aquatiques  
et au risque d'inondation



à projet afin de leur présenter la démarche et de finaliser la construction de leur projet par des échanges en groupes. Ce temps d'échanges permettra également au prestataire de présenter ses supports et outils aux enseignants.

La préparation des interventions dans les collèges (hors 6<sup>e</sup>) et lycées se fera par échanges téléphoniques et mail avec les enseignants retenus, ainsi qu'une rencontre « physique » avec les enseignants (de manière groupée ou individuelle) afin de leur présenter les outils et supports proposés pour mener à bien le projet d'intervention.

**Cette phase de préparation sera intégrée dans le forfait d'accompagnement pour une classe.**

Le programme pédagogique devra s'inscrire dans le cadre des objectifs pédagogiques définis précédemment (article 5) et de la thématique choisie. Le prestataire veillera à ce qu'il soit également cohérent avec le projet initialement retenu.

Le prestataire devra notamment :

- proposer une approche privilégiant la démarche d'investigation scientifique,
- s'adapter au public cible en termes d'outils, de contenu et de supports pédagogiques. Ces derniers devront être les plus modernes possibles,
- fournir des ressources riches et variées exploitables dans le cadre de la démarche d'investigation, définies en concertation avec le SMBVG,

Le SMBVG se laissera la possibilité de participer, en tant qu'observateur, à une ou plusieurs séances d'accompagnement.

#### **Durée des accompagnements**

Pour chaque classe, le prestataire devra réaliser **3 à 5 séquences d'accompagnement** : des demi-journée(s) en salle et une à plusieurs demi-journée(s) en sortie sur le terrain.

On entend par demi-journée 3h d'accompagnement.

#### **Séquence en salle**

La séance en salle doit permettre aux élèves de raisonner et d'acquérir des connaissances sur les milieux aquatiques et sur la (ou les) thématique(s) traitée(s) spécifiquement par l'enseignant.

L'accompagnant devra guider les élèves dans leur raisonnement, cela en leur proposant d'observer, de décrire, de questionner, d'observer, de manipuler ou encore d'expérimenter et d'établir des conclusions.

Les supports utilisés pourront être de plusieurs natures : diaporamas, documentations, photos, objets, maquettes, films, jeux de rôle, rencontres avec des acteurs locaux, fiches à compléter,...

Le candidat proposera des supports pédagogiques adaptés, modernes, et précisera dans son mémoire technique les atouts de ces derniers.

#### **Séquence sur le terrain**

Cette séance correspond à la sortie de terrain et se déroule sur un site adapté au programme choisi par l'enseignant.

Cette sortie sur le terrain doit permettre aux élèves de mener des investigations à partir des ressources proposées par l'accompagnant. Les élèves pourront notamment visualiser et identifier comment les espaces sont aménagés et/ou gérés par l'homme et les problématiques qui y sont liées.

Le lieu choisi pour chaque sortie devra être adapté à la thématique du programme et, si possible, situé à proximité de l'école/établissement pour minimiser les temps et frais de trajet. Le prestataire pourra solliciter le SMBVG en lui proposant plusieurs possibilités de sites, afin notamment d'obtenir des informations sur les accès, la sécurité des sites, mais également sur des opérations menées par le Syndicat (entretien des cours d'eau par exemple) ou des problématiques bien spécifiques (débordement de cours d'eau, érosion de berge, incision de lit...).

**Le choix final des sites retenus sera réalisé le SMBVG, après avis de l'Inspecteur académique.**

La sortie de terrain pourra être organisée au choix avant ou après une séance en salle, en concertation notamment avec l'enseignant. Une à deux sorties de terrain pourra être proposée. Le candidat pourra justifier cette organisation des séquences dans son mémoire technique.

### Les transports

**Les moyens de transport nécessaires pour les sorties de terrain seront pris en charge financièrement par le SMBVG. Les enseignants seront en charge de rechercher et réserver les bus.**

L'école ou l'établissement scolaire devra donc en être informé par la structure accompagnante, dès la présentation du projet, pour pouvoir prendre ses dispositions le plus tôt possible.

Cette mention sera également indiquée dans l'appel à projets.

### Conditions de réalisation des accompagnements

Avant chaque séance, le prestataire s'assurera qu'il dispose du matériel nécessaire et du nombre suffisant d'outils pédagogiques pour l'ensemble des élèves.

Les interventions devront être respectueuses des sites et s'assurer que les participants le sont également.

Le temps de préparation et les échanges préalables avec les enseignants/directeurs d'établissements sont compris dans le forfait d'intervention.

## **Article 8 – Participation à des journées de sensibilisation à l'environnement**

Chaque année, plusieurs communes du bassin versant du Gapeau (dont Collobrières, Pierrefeu-du-Var, Solliès-Pont) organisent des manifestations publiques autour de la thématique de la protection de l'environnement, du développement durable, de l'écologie... Au cours de ces manifestations, des classes d'écoles maternelles ou élémentaires, de collèges, peuvent être amenées à participer.

Pour la commune de Pierrefeu-du-Var par exemple, l'ensemble des élèves des écoles primaire et maternelle de la commune participent au mois de mai à une journée pédagogique sur le site de l'Arboretum destinée à sensibiliser les plus jeunes sur le respect et le mieux vivre avec la nature.

Plusieurs types d'intervenants sont mobilisés pour présenter à près de 600 jeunes leurs métiers et passions en lien avec la nature : apiculteur, arboriculteur, pompiers, fédération de pêche,...

Pour chacune de ces manifestations, le prestataire aura pour mission d'accompagner le Syndicat tout au long de cette journée, de proposer des activités ludiques et pédagogiques aux élèves présents. Le prestataire aura à sa charge la mobilisation des supports et outils. Le contenu de l'atelier sera proposé par le prestataire puis validé par le SMBVG et le représentant communal.

Le candidat intégrera dans son offre le prix forfaitaire pour l'accompagnement pédagogique lors d'une journée de sensibilisation.

## **Article 9 – Restitution finale**

### **Article 9.1 – Organisation de la journée de restitution**

Il est attendu de la part du prestataire l'organisation logistique et matérielle d'une journée de restitution annuelle destinée à l'ensemble des classes (élèves et enseignants) ayant participé aux programmes pédagogiques annuels. A cette journée seront également invités les élèves des classes SEGPA (Section d'Enseignement Général et Professionnel Adapté) et ULIS (Unités Localisées pour l'Inclusion Scolaire) volontaires.

Le prestataire s'engage à co-organiser cette journée et à animer des activités sur une demi-journée (cf. article 9.2). Pour cela, il est attendu de sa part une implication sous la forme d'échanges (par téléphone et email), la participation à une ou plusieurs réunions préparatoires et de visites communes sur le terrain/le site. Le prestataire proposera des idées tant sur la mise en place que sur le déroulement de la journée. Une demi-journée de réunion au minimum sera consacrée à la définition des tâches et à l'organisation de cette journée.

Le candidat proposera pour cette tâche un prix forfaitaire pour une journée de restitution (sur la base des objectifs jusqu'à 20 classes mobilisées), prenant en compte à chaque fois le temps nécessaire pour proposer un scénario d'organisation de ces journées. Le SMBVG sera en charge, avec l'appui des communes, de mobiliser les ressources matérielles pour la tenue de cette journée.

L'évènement se tiendra en semaine sur le temps scolaire.

### **Article 9.2 – Déroulement de la journée de restitution et animation**

L'accueil des classes débutera aux alentours de 9h30-10h et les départs en bus s'échelonneront jusqu'à 16h au plus tard. Le programme prévisionnel (sous réserve d'une validation en COPIL) est présenté ci-après.

La matinée sera consacrée aux présentations (sous forme orale ou d'expositions sur stand) des productions des élèves ayant bénéficié de l'accompagnement pédagogique, et d'une intervention du prestataire, de la DSDEN et du SMBVG sur le bilan des actions menées sur l'année écoulée.

L'après-midi sera consacré à des animations ludiques et récréatives autour du thème de l'eau. Le prestataire aura la charge d'animer ces activités. Il veillera pour cela à mobiliser des supports et outils adaptés à des publics variés.

Les réservations des bus seront à la charge de l'établissement scolaire ou de la commune. Le SMBVG prendra en charge financièrement cette dépense.

Le SMBVG prendra à sa charge les frais de repas pour les intervenants (prestataire compris), les enseignants et accompagnateurs, ainsi que les frais de goûter pour les élèves.

### **Article 9.3 – Rendus intermédiaires et rapport final**

Le prestataire produira un compte-rendu synthétique (1 page maxi) après chaque intervention, qu'il remettra ensuite au Maître d'ouvrage dans un délai de 2 semaines maximum après l'intervention.

En fin de chaque année scolaire, le prestataire remettra au Maître d'ouvrage un rapport final comprenant le planning définitif des interventions, les coordonnées des écoles, le nom des enseignants, le niveau des élèves et le nombre d'enfants par classe. Il intégrera également dans ce rapport une synthèse des éléments pédagogiques présentés lors des interventions, accompagnée de photos (sous réserve de l'accord des parents et enseignants). Il mentionnera les points forts et les obstacles éventuels rencontrés, ainsi que les pistes pour améliorer et pérenniser la démarche.

Il restituera également l'ensemble des attestations qui auront été complétées par les enseignants pour évaluer leur niveau de satisfaction.

Le rapport sera remis en versions .doc et .pdf.

### **Article 10 – Participation aux réunions de concertation proposées par le maître d'ouvrage**

A l'initiative du SMBVG, des réunions seront organisées tout au long de la mission. Le Comité de pilotage sera composé a minima de représentants des structures suivantes :

- SMBVG, animateur et maître d'ouvrage de l'action,
- Inspection académique,
- Département du Var,
- Métropole Toulon-Provence-Méditerranée,
- Communauté d'Agglomération Sud Sainte-Baume,
- DDTM du Var,
- Région PACA.

Pour l'année n, le prestataire devra participer aux Comités de pilotage suivants (les dates sont indicatives) :

- **Mai – Juin année n** : « Présentation de la démarche et du prestataire ». Le prestataire y présentera son organisation, sa méthodologie et les outils/supports pédagogiques qu'il compte utiliser pour mener à bien l'action. Il participera également aux discussions pour la validation de l'appel à projet ;
- **Septembre - décembre année n** : « Sélection des candidatures appel à projet ». Le prestataire participera à la sélection des candidatures suite à l'appel à projet ;
- **Juillet année n+1** : « Bilan de l'action année n et préparation de la restitution ». Le prestataire y présentera le bilan de l'action pour l'année n et l'organisation de la réunion de restitution.

Chaque année, le prestataire devra participer à trois de ces réunions :

- Sélection des candidatures,
- Bilan de l'action pour l'année N et préparation de la journée de restitution.

En complément des COPIL auxquels le prestataire devra participer, il prévoira dans son offre la participation à une réunion supplémentaire (Commission Locale de l'Eau, COPIL PAPI...), à une date non définie, au cours de laquelle il présentera ses outils de travail et les résultats obtenus lors de ses interventions.

## **Article 11 – Contenu du mémoire justificatif**

Le candidat rédigera un mémoire technique détaillant au minimum :

- Les objectifs pédagogiques recherchés par la structure accompagnante,
- La méthodologie mise en œuvre pour l'organisation du projet (pour les différents cycles primaires, collèges, lycées),
- L'équipe-projet avec les curriculums vitae de chaque personne (les candidats devront justifier de leurs expériences en accompagnements pédagogiques et également des études suivies et diplômes obtenus en lien avec les thématiques abordées (écologie, risques, biologie, écosystèmes aquatiques...)),
- Un exemple de déroulement d'une session d'accompagnement en trois séquences (salle + terrain) pour les lycées, collèges et primaires,
- Une description des ressources, outils et supports permettant de s'inscrire dans la démarche d'investigation et de complexité de l'éducation au développement durable,
- Les liens avec le contexte et les problématiques locales,
- Une description sommaire de sites de sorties appropriés et la justification de ces choix,
- Un déroulé-type (ou exemple) de journée de restitution.