



scène
nationale
Tarbes
Pyrénées
spectacle vivant
art contemporain
cinéma

Cahier des Clauses Administratives et Techniques Particulières

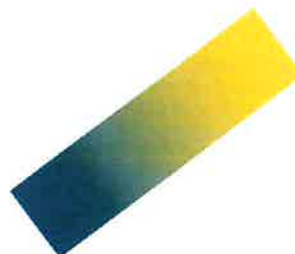
**Maître d'ouvrage :
Le Parvis, scène nationale Tarbes
Pyrénées**

Marché en procédure adaptée

**« Aménagements techniques de la
grande salle de spectacle et
rénovation des espaces d'accueil
des publics »**

fondateur Marc Bélit
direction Frédéric Esquerré
Centre Commercial Le Méridien
Route de Pau BP20 65421 Ibos cedex.
05 62 90 08 55
www.parvis.net

Siret 309 022 820 000 18
Licences 1-L-R-21-944, 2-L-R-21-928, 3-L-R-21-929
TVA FR 90309022820 code APE 9004Z





scène
nationale
Tarbes
Pyrénées
spectacle vivant
art contemporain
cinéma

Cahier des Clauses Administratives et Techniques Particulières

Marché en procédure adaptée

Maître d'ouvrage : Le Parvis, scène nationale Tarbes Pyrénées

**Aménagements techniques de la grande salle de spectacle et rénovation des
espaces d'accueil des publics.**

I. PREAMBULE

I.1. Définition du projet

Le présent descriptif a pour but de définir le programme général et les conditions de mise en œuvre des aménagements techniques de la grande salle de spectacle et la rénovation des espaces d'accueil des publics, afin de renseigner les entrepreneurs sur la nature des ouvrages à exécuter, leur importance et leur implantation. Le programme général est alloté en 7 lots.

I.2. Pièces constitutives du dossier

Le dossier de consultation des entreprises comprend :

- Le règlement de consultation ;
- Le CCATP ;
- Le plan de la salle de spectacle et espaces annexes ;
- Des photos des espaces.

II. RECONNAISSANCE DES LIEUX

Les entreprises soumissionnaires auront la nécessité, pour établir leur offre, de se rendre sur place et d'examiner les lieux pour se rendre compte de la nature des travaux à effectuer. En effet, les plans ont pour seul objet de définir le principe des travaux et n'ont aucun caractère contractuel pour ce qui concerne l'état de l'existant.

En aucun cas, il ne pourra être fait état de différences entre l'état des existants et ce qui est figuré sur les plans ou décrit dans le C.C.A.T.P. pour prétendre à une modification des prix unitaires.

Par ailleurs, l'étude des lieux par le soumissionnaire, lui aura permis d'évaluer parfaitement toutes les contraintes d'accès, d'acheminement et d'évacuation des matériaux.





scène
nationale
Tarbes
Pyrénées
spectacle vivant
art contemporain
cinéma

Il tiendra compte, dans ses prix, des prestations particulières éventuelles et des sujétions de mise en œuvre propres à ce chantier, notamment en ce qui concerne les contraintes liées à la voirie des accès privés du site d'implantation du Parvis.

La visite obligatoire des lieux pourra s'effectuer jusqu'au 12 février 2025, après une prise de rendez-vous auprès de Nathalie Ramon, directrice technique
nathalie.ramon@parvis.net / 06 85 90 15 34

III. PRESRIPTIONS GENERALES

- En procédant à leur étude pour remise de prix, les entrepreneurs seront tenus de vérifier tous les plans, coupes, et détails d'exécution ainsi que les indications du présent C.C.A.T.P. et de signaler au maître d'œuvre les erreurs, contradictions ou omissions qu'ils auraient pu constater ;
- Lors de l'exécution des ouvrages, tous les documents graphiques qui seront remis, devront être examinés avant tout commencement des travaux et les dispositions qui ne paraîtraient pas en rapport avec la solidité, la qualité et la conservation des ouvrages pour l'usage auquel ils sont destinés ;
- Les travaux sont exécutés conformément aux règles de l'art, aux prescriptions du C.C.A.T.P. et du C.C.A.P., aux cotes et dimensions indiquées sur les plans, photos.
- Les travaux seront réalisés en une tranche ;
Les travaux allotis décrits au présent C.C.A.T.P. doivent être considérés comme faisant partie d'un programme plus vaste auquel ils devront s'intégrer en termes d'organisation de chantier et de gestion des interfaces de mise en œuvre ;
- **La période de réalisation des travaux est programmée en dehors du fonctionnement de la grande salle, soit du jeudi 3 juillet au vendredi 12 septembre 2025. Un planning des différents corps de métier sera validé avant le début des travaux.**
- Après décision de l'échéance des travaux stipulées dans le Bon de Commande et validée par Le Parvis, des pénalités de retard pourront être calculées comme suit :

$$P = V * R / 1000$$

P = le montant de la pénalité ;

V = la valeur des prestations sur laquelle est calculée la pénalité, cette valeur étant égale à la valeur de règlement de la partie des prestations en retard ou de l'ensemble des prestations si le retard d'exécution d'une partie rend l'ensemble inutilisable ;

R = le nombre de jours de retard.

fondateur Marc Bélit
direction Frédéric Esquerré
Centre Commercial Le Méridien
Route de Pau BP20 65421 Ibos cedex.
05 62 90 08 55
www.parvis.net

Siret 309 022 820 000 18
Licences 1-L-R-21-944, 2-L-R-21-928, 3-L-R-21-929
TVA FR 90309022820 code APE 9004Z





scène
nationale
Tarbes
Pyrénées
spectacle vivant
art contemporain
cinéma

IV. LIMITES DES PRESTATIONS

Les prestations des différents lots devront comprendre :

- Les installations nécessaires à la bonne organisation du chantier, à l'hygiène et à la sécurité des personnels ;
- La fourniture et la pose des ouvrages, tels que définis au descriptif ci-dessous (paragraphe VI.) ;
- Les prototypes et les échantillons à la demande du maître d'ouvrage ;
- La protection des ouvrages existants et espaces contigus aux travaux ;
- Les fournitures et les prestations annexes ou complémentaires ne figurant pas dans les documents contractuels mais qui sont indispensables pour une exécution complète des ouvrages conformément aux normes françaises, aux normes européennes et aux D.T.U. en vigueur ;
- Les dossiers des ouvrages exécutés, remis au maître d'ouvrage avec le décompte définitif des travaux ;
- Les décomptes définitifs devront décrire les travaux avec précision et les localiser avec exactitude.

V. CONDITIONS D'EXÉCUTION

- Les travaux seront toujours exécutés conformément aux directives du maître d'ouvrage ;
- Ils seront mis en œuvre dans le respect des délais fixés au moment de l'attribution des marchés, le maître d'ouvrage devra être averti de toute modification de planning ;
- Les techniques traditionnelles seront utilisées en priorité et respecteront les sujétions des D.T.U. et des normes françaises N.F. ;
- L'entrepreneur devra souscrire les assurances nécessaires à la mise en œuvre des travaux (voir article VII.) ;
- En tout état de cause, seront respectés :
 - la réglementation en vigueur relative à la protection des bâtiments contre l'incendie ;
 - le règlement sanitaire départemental ;
 - les prescriptions relatives à la sécurité des travailleurs ;
 - les règles et normes en vigueur à la date de signature du marché et notamment : Les D.T.U. et règles de calcul, les Normes Françaises et Européennes ;
- Les Entrepreneurs sont responsables de la qualité, de l'aspect de la bonne tenue de leurs ouvrages ainsi que du respect des performances imposées par le présent document et les diverses réglementations en vigueur. Ils doivent





scène
nationale
Tarbes
Pyrénées
spectacle vivant
art contemporain
cinéma

en conséquence sélectionner, sous leur propre responsabilité, les matériaux et déterminer le mode de mise en œuvre. Les renseignements donnés par le présent document devant être considérés comme indicatifs à ce sujet. ;

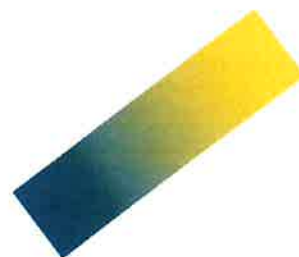
- Les entrepreneurs devront fournir au maître d'ouvrage au moment du dépôt de leur offre :
 - plans d'exécutions et spécifications ;
 - plans de repérage et de calepinage des ouvrages.
- Les entrepreneurs seront responsables des dégradations intervenues lors de leurs interventions et en devront réparation ;
- Les entreprises attributaires des différents lots devront se mettre en rapport entre elles pour coordonner avec la plus grande efficacité l'exécution des ouvrages, prestations, occupation des lieux et gestion du chantier.

VI. SPECIFICATIONS TECHNIQUES DES LOTS

Lot N° 1

PLANCHER BOIS DE LA SCENE DE LA GRANDE SALLE DE SPECTACLE

- Dimensions de la scène :
 - 209 m2 démontables sur ossature métallique
 - 105 m2 plancher fixe
 - Hauteur = 90 cm de hauteur
 - Sens du fil face / lointainLes dimensions figurant sur les documents graphiques et le présent C.C.A.T.P. sont données à titre indicatif. Elles devront être confirmées par l'Entrepreneur avant tout début de chantier. Le dimensionnement définitif des ouvrages et toutes ses conséquences restent sous la responsabilité de l'Entrepreneur.
- Dépose et démolition du plancher bois existant :
 - dépose et démolition du plancher existant dans sa totalité et évacuation ;
 - le maître d'ouvrage garde le choix de conserver une partie du bois déposé.
- Descriptif et informations techniques du plancher de la scène
 - Plancher de scène bois sur la totalité comprenant 126 panneaux de 1300 X 1300 démontables sur ossatures métalliques et pieds encastrés conservés ;





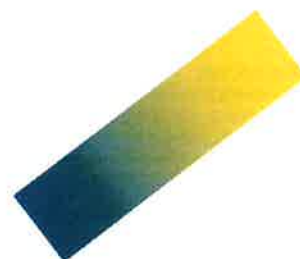
scène
nationale
Tarbes
Pyrénées
spectacle vivant
art contemporain
cinéma

- L'ossature métallique et pieds de support sont à contrôler et remplacés si une fragilité est constatée ;
 - Pas de grincements ni craquements sont acceptés sur passage ;
 - Des bandes résilientes NE seront posées sur tous les supports métalliques pour éviter le grincement, le reste de la scène étant en partie fixe ;
 - Les supports soutenant la partie scène fixe sont à remplacer ;
 - Rampes d'accès : le plancher posé sur les rampes d'accès est à remplacer ;
 - Les trappes techniques sont à conserver ;
 - Un tapis de danse est régulièrement étalé sur la scène, il n'est pas autorisé de laisser apparaître pointes métal ou vis de fixation pour préserver les artistes souvent pieds nus ;
 - Une autolaveuse est utilisée sur le sol bois pour nettoyage ;
 - Des grilles de ventilation reprise d'air sont installées sur le bandeau face public. L'air est véhiculé dans les dessous de scène, l'aspiration est en fond de scène ;
 - Un réseau de sprinklage est situé sous les parties fixes de la scène.
 - Des gaines électriques et passages de câbles sous la scène sont à conserver en l'état ;
 - Charges lourdes sur scène : décors imposants, transport de flight à roulettes, manutention, montage de décor, nacelle de travail type Génie AWP 350kg.
- Qualités des bois
 - Les bois devront avoir une résistance mécanique suffisante pour assurer durablement leur fonction ;
 - Ils devront respecter les exigences des DTU et la norme NF P 21-365, classement au feu de la scène M3-Dfl-S1 ;
 - Tous les bois utilisés seront sains, secs, dépourvus de gélivures ou gerçures et traités à cœur après façonnage. Le produit de traitement des bois devra être agréé C.T.F.B. ou devra justifier la conformité aux Normes en vigueur : N.F. 41.528 ou 41.529 ou 41.538 ou 41.539 ou 41.592 ;
 - Traitement des bois.

Tous les bois neufs mis en œuvre, seront traités insecticide et fongicide d'usine, suivant la réglementation en vigueur (norme NF B 50 100). Les produits utilisés devront répondre aux normes NFT 72.052 et suivantes ainsi qu'au cahier 104 du CTB.
 - Peinture du plancher de scène :
 - Le plancher devra être peint ;

fondateur Marc Bélit
direction Frédéric Esquerré
Centre Commercial Le Méridien
Route de Pau BP20 65421 Ibos cedex.
05 62 90 08 55
www.parvis.net

Siret 309 022 820 000 18
Licences 1-L-R-21-944, 2-L-R-21-928, 3-L-R-21-929
TVA FR 90309022820 code APE 9004Z





scène
nationale
Tarbes
Pyrénées
spectacle vivant
art contemporain
cinéma

- Ponçage finition et peinture noir mat ;
- La peinture noire devra être posée en plusieurs couches sur les tranches et au cœur du plancher ;
- Pas de vitrification du sol ;
- Le plancher devra pouvoir être poncé et peint dans les années futures pour son entretien ; les références techniques de la peinture que le maître d'ouvrage utilise seront communiquées aux entreprises soumissionnaires ; le prix de la peinture sera intégré au devis de l'entreprise soumissionnaire.

Lot N°2

DIFFUSION SONORE GRANDE SALLE

- Équipement sonorisation du balcon, en complément du système existant AMADEUS DIVA M ;
- Demande de proposition d'un Système stéréophonique, d'un système central, et choix d'amplificateurs ;
- L'entrepreneur assure une cohésion avec le système en fonctionnement ;
- La couverture sonore entre l'orchestre et le dernier rang balcon sera en harmonie de couleur identique, sur tous les fauteuils de la salle ;
- Si une solution est proposée avec un renfort sur le Line Array Diva M, un calcul de charge sera réalisé ;
- Toutes modifications des alimentations électriques seront prises en compte dans la proposition ;
- L'installation, le calibrage et l'assistance de mise en service seront à la charge de l'entreprise.

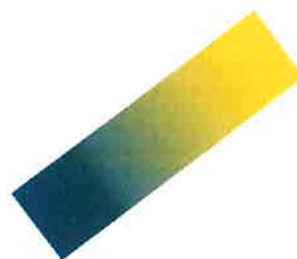
Lot n°3

PORTES ET HUISSERIES

- Rénovation des portes, portes coupe-feu, fermetures et sécurisation de la salle de spectacle et accès techniques ;
- Remplacement du système antipanique défaillant sur les portes coupe-feu entrée grande salle de spectacle à l'orchestre et antipanique des portes accès salle de spectacle coté régies techniques ;
- Réglage des ferme-portes et pose de joints afin d'atténuer les claquements de toutes les portes accès salle de spectacle ;
- Sécurisation de la porte d'entrée générale du Parvis par DIGICODE, huisseries à remplacer.
- Remplacement de la porte métallique accès atelier technique, sécurisation par DIGICODE et isolation ;

fondateur Marc Bélit
direction Frédéric Esquerré
Centre Commercial Le Méridien
Route de Pau BP20 65421 Ibos cedex
05 62 90 08 55
www.parvis.net

Siret 309 022 820 000 18
Licences 1-L-R-21-944, 2-L-R-21-928, 3-L-R-21-929
TVA FR 90309022820 code APE 9004Z





scène
nationale
Tarbes
Pyrénées
spectacle vivant
art contemporain
cinéma

- Rénovation et remise en peinture de la double porte menant à l'accès monte décor de la salle.

Lot n°4

ECLAIRAGE PUBLIC SALLE DE SPECTACLE

- L'éclairage devra comporter des zones différentes, orchestre et balcon dissociable avec l'intensité modulable sur variateur ;
- Le choix des sources à LED sera adapté à un éclairage suffisamment puissant pour permettre la lecture de documents pour le public assis ;
- L'éclairage sera homogène sur la totalité de la salle, circulations publics en bord de scène et dans les escaliers pour l'accès aux rangées de fauteuils ;
- Le matériel doit être pilotable en DMX sur les pupitres de commande d'éclairage ;
- Les installations électriques nécessaires seront à la charge des entrepreneurs ;
- Une simulation informatique d'implantation et de visuel de l'éclairage sera proposée ;
- L'entrepreneur a la mission de présenter au maître d'ouvrage les produits en condition réelle de test.

Lot n°5

CHANGEMENT SOLS ACCES GRANDE SALLE ET RENOVATION SOL BOIS GRANDE SALLE DE SPECTACLE

Sols accueils publics :

- Remplacement des sols souples espaces accueil publics (357m2) et sanitaires ;
- Sols de grand passage ;
- Utilisation d'une auto-laveuse pour le nettoyage des sols.

Sol bois :

- Ponçage des sols bois (70m2) et vitrification dans les circulations, de l'entrée du théâtre, jusqu'au-devant de scène, rang A ; les sièges sur cette zone sont amovibles ;
- Une attention particulière doit être portée aux systèmes de fixations encastrés dans le sol ;
- Les seuils de dilatation seront à remplacer.





scène
nationale
Tarbes
Pyrénées
spectacle vivant
art contemporain
cinéma

Lot n°6

AMENAGEMENTS HALL

Rampes d'accueil publics :

- Changement des rampes d'accueil du public : 3 rampes simples et une rampe double
- Remplacement des rampes de sécurité et de leurs supports ;
- La proposition doit être faite en version métal ou bois à peindre ;
- Il est demandé une réflexion sur la hauteur des mains courantes pour adultes et à positionner pour des enfants de maternelle.

Mobiliers espace d'accueils publics :

- un comptoir ou deux modules mobiles pour information et documentations, en fixe ou sur roulettes avec freins ;
- remplacement des miroirs de décoration ou proposition scénographiée ;
- habillage de deux poteaux circulaires avec signalétique afférente pour les accès dans la salle ;
- mobiliers d'attentes de notre public dans le hall.

Lot n°7

RENOVATION DU MONTE DECOR ET ASCENSEURS

Monte-décor mis en service en 1987

- les prestations proposées sont conformes aux prescriptions de la loi UH pour les ascenseurs et à la directive machine 98-37 CE pour les monte-charges, et les mises en conformité obligatoires de la loi 2003-590 ;
- remise en état de la centrale hydraulique et renouvellement de l'huile dans sa totalité ;
- remplacement du flexible hydraulique ;
- remplacement du tableau électrique d'arrivée du courant pour respecter les normes DTU75-1 ;
- vérifications des serrures des portes palières et mise en peinture des éléments oxydés.

Deux PMR mis en service en 2013

- remplacement du sol cabine ;
- remplacement moteur réducteur et encodeur numérique ;
- remplacement de la cellule toute hauteur ;
- travaux de mise en peinture ;
- remplacement vitres ;
- redressement plate-forme ;

fondateur Marc Bélit
direction Frédéric Esquerré
Centre Commercial Le Méridien
Route de Pau BP20 65421 Ibos cedex
05 62 90 08 55
www.parvis.net

Siret 309 022 820 000 18
Licences 1-L-R-21-944, 2-L-R-21-928, 3-L-R-21-929
TVA FR 90309022820 code APE 9004Z





scène
nationale
Tarbes
Pyrénées
spectacle vivant
art contemporain
cinéma

- seuil de portes.

VII. GARANTIES

- L'entrepreneur devra être titulaire d'une assurance couvrant les responsabilités constructeur - entrepreneur telle que définie dans le code civil. Le titulaire du marché restera garant et responsable de ses installations concernant les garanties biennales ou décennales ;
- Les travaux réalisés par l'installateur seront soumis à la garantie de parfait achèvement pendant l'année suivant la réception. Il sera à la charge de l'entreprise les travaux d'autres corps d'état (plâtrerie, peinture...) liés aux travaux effectués sur les installations.
- L'entrepreneur sera tenu responsable de tous les accidents matériels et corporels causés par les conséquences des défauts et malfaçons des travaux faisant l'objet de son marché.

VIII. REMISE DES OFFRES

- Les entreprises soumissionnaires devront accompagner leur proposition de prix des pièces suivantes :
 - acte d'engagement ;
 - attestation d'assurance ;
 - qualifications professionnelles ;
 - formation professionnelle ;
 - attestations de capacité.

Les prix devront impérativement être remis suivant un bordereau de prix détaillé faisant ressortir des prix unitaires.

Une documentation complète des produits proposés dans l'offre de prix pourra être demandée par la maîtrise d'ouvrage.

Fait à Ibos, le 21 Janvier 2025

Frédéric Esquerré
Directeur

fondateur Marc Bélit
direction Frédéric Esquerré
Centre Commercial Le Méridien
Route de Pau BP20 65421 Ibos cedex.
05 62 90 08 55
www.parvis.net

Siret 309 022 820 000 18
Licences 1-L-R-21-944, 2-L-R-21-928, 3-L-R-21-929
TVA FR 90309022820 code APE 9004Z

